



## Türkiye'nin İhracatının Yapısı ve Teşvik Politikaları

### Structure of Turkey's Exports and Government Incentives

Gül Ertan Özgüzer<sup>1</sup>

RESEARCH  
ARTICLE

#### ARTICLE INFO

Submitted : 11.02.2020

Revised : 25.02.2020

Accepted : 26.02.2020

Available : 24.07.2020

iThenticate similarity  
score: 4%

#### JEL classification:

F12, F41, F43, H35,  
O38

#### Keywords:

Complexity, Export  
Diversification,  
Structural  
Transformation,  
Revealed Comparative  
Advantage,  
Government Incentives

#### ABSTRACT

Countries that have the ability to diversify their product portfolios and gather the set of capabilities required to produce and export complex products grow fast and achieve economic development. This study examines the structural change in Turkey's export composition within the 1995-2015 period by focusing on the complexity and diversification of its exports. The findings show that Turkey has failed to diversify its exports into complex products to generate a structural transformation in its exports. Turkey's abandonment of selective sectoral incentives after 1995 play a major role in this failure.

#### MAKALE BİLGİSİ

Gönderme: 11.02.2020

Düzeltilme : 25.02.2020

Kabul : 26.02.2020

Yayın : 24.07.2020

#### ÖZET

Ürün portföyünü çeşitlendirebilen ve karmaşık ürünler üretilip ihraç edebilecek kabiliyetler kümesi geliştiren ülkeler hızlı büyüyor ve ekonomileri kalkınıyor. Bu çalışmada karmaşıklık ve çeşitlilik kavramları merkeze alınarak Türkiye'nin 1995 ve 2015 yılları arasındaki ihracat

**Cite this article as:** Ertan Özgüzer, G. (2020). "Türkiye'nin İhracatının Yapısı ve Teşvik Politikaları", *International Journal of Public Finance*, 5(1), 127-143.

<sup>1</sup> Assoc. Prof., Dr., İzmir University of Economics, Department of Economics, Turkey, ORCID: 0000-0001-7342-9754, [gul.ertan@ieu.edu.tr](mailto:gul.ertan@ieu.edu.tr)

iThenticate benzerlik oranı: %4

**JEL Kodu:**

F12, F41, F43, H35, O38

**Anahtar Kelimeler:**

Karmaşıklık, İhracat Çeşitliliği, Yapısal Dönüşüm, Açıklamalı Karşılaştırmalı Üstünlük, Teşvik Politikası

kompozisyonundaki yapısal değişim ve bu değişimin Türkiye'de uygulanan teşvik politikalarıyla ilintisi incelenmektedir. Türkiye ihracatını karmaşıklığı yüksek seviyede olan ürünlere doğru çeşitlendirememiş ve dolayısıyla ihracat yapısını dönüştürememiştir. Bu başarısızlıkta Türkiye'nin 1995 yılından sonra seçici sektörel teşvik politikalarını terk etmesinin rolü vardır.

## 1. Giriş

Dünya Bankası tarafından orta-gelirli ülkeler sınıflamasında bulunan Türkiye'nin yüksek-gelirli ülkelerin seviyesine gelmesi için ürettiği ve dolayısıyla ihraç ettiği ürünleri çeşitlendirmesi ve karmaşık ürünleri üretebilecek yapısal dönüşümü gerçekleştirmesi gerekmektedir. Gelişmiş diye tabir edilen yüksek gelirli ülkelerle diğer ülkeler arasındaki fark daha çok, gelişmiş ülkelerin üretim süreçleri çok çeşitli kabiliyetlerin birleşimini gerektiren karmaşık ürünleri üretebilmesi ve ihracatını bu ürünlere doğru çeşitlendirmesi sayesinde oluşur. (Hausmann vd., 2007; Saviotti & Frenken 2008; Hidalgo & Hausmann 2009). Japonya, Almanya ve ABD gibi gelişmiş ekonomiler, çok geniş bir spektrumda girdi ve çıktılara sahipler ve sürekli olarak yeni kabiliyetler geliştirip yeni ürünler piyasaya sürebiliyorlar. Daha karmaşık ürünlere sıçrama yaparak ihracat çeşitliliğini artırma becerisi ekonomik kalkınmanın anahtarı olarak ön plana çıkan bir unsurdur. Mesela, elinizde ne kadar çeşitli ve diğer kimselerde olmayan lego parçası varsa o kadar çeşitli ve sizin parçalarınıza sahip olmayanların yapamayacağı lego ürünleri ortaya koyabilirsiniz. İşte, ülkeler için de kabiliyetler lego parçalarına eş değer. Kabiliyetler bir ürünü üretmek için gerekli olan beşeri ve fiziki sermaye, hukuki sistem ve kurumlar kümesi olabileceği gibi firma düzeyinde teknik bilgi veya firmadaki bireylerin kolektif olarak tecrübe ettikleri çalışma düzeniyle de alakalı olabilir. Ya da birçok insanın içinde bulunduğu bir aktiviteyi oluşturma, yönetme ve çalıştırma kapasitesini sağlayan organizasyonel düzeyde beceriler de olabilir (Felipe vd. 2012). Sonuç olarak ne kadar çeşitli kabiliyetlere sahipseniz o kadar çeşitli ürünler üretebilir ve ihraç edebilirsiniz. Herkesin talep ettiği fakat çok az kişinin arz edebildiği sektörlerde ve piyasalarda aktif olabilirsiniz. Bu durumda doğal olarak ürettiğiniz katma değer ve dolayısıyla geliriniz artar. Ayrıca, çok fazla sektörde ve piyasada aktif olduğunuz için dış dünyadan gelen ve belli sektörleri vuran şoklardan ve dalgalanmalardan en az düzeyde etkilenirsiniz (Hausmann vd., 2006).

Ampirik bulgular da ülkelerin ihracat sepetinin karmaşıklığı ve çeşitliliği ile kişi başına düşen gelirleri arasında güçlü bir korelasyon olduğunu gösterir (Hidalgo & Hausmann, 2009; Hausmann vd., 2011). Yani, geniş bir yelpazede ürün ihraç edebilecek üretim becerilerine sahip olan ülkeler ekonomik anlamda daha hızlı gelişir ve kalkınır.

Üretim süreçlerinde benzer kabiliyetler gerektiren ve birlikte üretilebilme olasılıkları yüksek olan ürünleri birbirine bağlayan ticaret ağına ürün uzayı adı verilmekte ve ülkelerin üretim yapılarını analiz etmede kullanılmaktadır. Hidalgo & Hausmann (2009) grafik teorisine dayanan yansımalar yöntemini, ürünleri ülkelere bağlayan dünya ticaret ağına uygulayarak ülkelerin sahip olduğu kabiliyet kümesinin yapısını, dolayısıyla karmaşıklık seviyelerini gözler önüne sermektedir. Örneğin, 2015 yılında ekonomik karmaşıklığı en yüksek olan ülke Japonya'dır. Aynı yıl üretim süreci çok az ülkede bulunan kabiliyetleri gerektirdiği için en karmaşık ürün olan muhtelif metal-ışi makine aletlerini en fazla ihraç eden üç ülke sırasıyla Japonya, Almanya ve İtalya'dır<sup>2</sup>. Bu tepe noktalarda gelişmiş ülkelerin bulunması bir tesadüf değildir. Tablo 1, Türkiye'nin 1995 ve 2015 yılları arasındaki dünya kişi başı gelir ve ekonomik karmaşıklık sıralamalarını göstermektedir. Türkiye gelişmiş ülkelerin refah seviyesine gelmesi için gereken ekonomik atılımı yapamayıp 20 yıl içerisinde çok az ilerleme kaydetmiş bulunmaktadır. Ekonomik karmaşıklık sıralamasında Türkiye dünyada 40'lı sıralarda saymaktadır. Haliyle kişi başı gelirden de çok fazla bir ilerleme kaydedilmiş değildir<sup>3</sup>.

Ürün uzayı ülkelerin gelecekte hangi yeni ürünlere sıçrama yapabileceklerine dair ipucu verdiği için de önem taşır. Ürün uzayında benzer kabiliyetler gerektiren ürünlerin birbirlerine sıkı sıkıya bağlı olduğu farklı topluluklar bulunur. Topluluktaki ürünler topluluk dışındaki ürünlere göre birbirine daha sıkı bağlarla bağlıdır. Topluluktaki ürünlerin karmaşıklık seviyeleri de birbirine benzerdir. Bir ülke ne kadar çok ürün ihraç ediyorsa yani ne kadar çok bağlantısı varsa yeni ürünlere sıçraması ve ekonomisini yapısal olarak dönüştürmesi o kadar kolay olur (Hausmann vd., 2011).

**Tablo 1: Türkiye'nin Dünya Kişi Başı Gelir ve Ekonomik Karmaşıklık Sıralamaları**

Yıllar	Kişi Başı GSYH	Ekonomik Karmaşıklık
1995	51	46
2000	44	52
2005	43	44
2010	46	43
2015	46	40

**Kaynak:** Dünya Kalkınma Göstergeleri 2018 ve Simoes & Hidalgo (2011)

<sup>2</sup> MIT'den Cesar Hidalgo ve Harvard Üniversitesi'nden Ricardo Hausmann öncülüğünde ekonomik karmaşıklık gözlemevi adında hem Harvard Üniversitesi hem de MIT için iki ayrı web sitesi kurulmuştur. Söz konusu web sitelerinde ürünlerin ve ekonomilerin karmaşıklıkları ile ilgili her türlü bilgi bulunmaktadır. (Bkz. <https://oec.world/en/> ve <http://atlas.cid.harvard.edu/>)

<sup>3</sup> Örneğin Çin aynı dönemde önce ekonomik karmaşıklık sıralamasında ve daha sonra kişi başına düşen gelir sıralamasında ciddi ilerleme kaydetmiştir. 1995 yılı sonrasında Türkiye ve Çin'in ihracat ve üretim yapılarındaki dönüşümün karşılaştırmalı analizi için bkz. Ertan Özgüzer & Göksel (2018).

Bu çalışma, bir ekonominin yapısal dönüşümü için iki önemli kavram olarak çıkan karmaşıklık ve çeşitliliği merkeze alarak Türkiye'nin 1995 ve 2015 yılları arasındaki ihracat ve dolayısıyla üretim yapısındaki değişimi ele almaktadır. Bir ülkenin ekonomik karmaşıklığı ihracat sepetinde gelişmiş ülkeler tarafından üretilen ve ihraç edilen karmaşık ürünlerden ne oranda bulunduğuyla ölçülür. Ekonomik çeşitlilik ise daha geniş ürün yelpazesinde rekabetçi güce sahip olma becerisi anlamına gelir ve açıklamalı karşılıklı üstünlükle ihraç edilen ürün sayısına tekabül eder. Bu çalışmada, 1995 ve 2015 yılları için SITC, Rev.4 sınıflamasındaki 775 ürün topluluklarına ayrıldıktan sonra karmaşıklık ve çeşitlilik analizi yapılarak Türkiye ekonomisinin bu 20 yıllık dönemdeki gelişimi gösterilmiştir. Ardından, Türkiye'de uygulanan teşvik politikaları mercek altına alınarak Türkiye'nin üretim yapısı ve ihracat sepetindeki değişimin teşvik politikalarıyla olası ilişkisi tartışılmıştır.

Çalışmanın geri kalanının planı şu şekildedir; ikinci bölümde karmaşıklık ve çeşitlilik göstergeleri anlatılmıştır. Üçüncü bölümde veri seti ve yöntem, dördüncü bölümde bulgular tartışılmıştır. Beşinci bölümde Türkiye'de uygulanan teşvik politikalarına yer verilmiştir. Son bölümde sonuç yerine bir analiz yapılmıştır.

## 2. Karmaşıklık ve Çeşitlilik

Hidalgo & Hausmann (2009) sıradanlık ve çeşitlilik göstergelerini bağlı ve yineleyen şekilde hesapladıkları yansıma metodunu ülkelerin küresel ticaret ağlarına uygulamışlar ve ülkelerin ve ürünlerin karmaşıklığını ve sıradanlığını ölçmüşlerdir. Yansımalar metodu sadece açıklamalı karşılaştırmalı üstünlük endeksi (AKÜ) (Balassa 1964) 1'den büyük olan ürünleri ele alır. Karşılaştırmalı üstünlük endeksi bir ürünün ülkenin ihracat sepetindeki payının ürünün toplam dünya ihracat sepeti içindeki payına oranını gösterir. Denklem (1)'deki gibi hesaplanır:

$$AKÜ_{jk} = \frac{X_{jk}}{\sum_k X_{jk}} / \frac{\sum_j X_{jk}}{\sum_{j,k} X_{jk}}$$

$X_{jk}$  j ülkesinin k ürünündeki ihracatını dolar olarak göstermektedir.  $M_{jk}$  bitişik matrisi ülkelerin ve ürünlerin ikili ağlarının yapısını anlamak için oluşturulmuştur. J ülkesi k ürününü karşılaştırmalı üstünlük ile satıyorsa  $M_{jk}$  1'e eşit, değilse 0'a eşittir. K ürününün sıradanlığı tüm ülkelerin bitişik matrisi  $M_{jk}$  ile; j ülkesinin çeşitliliği ise Denklem (2) ve (3)'te bulunan tüm ürünler üzerinden  $M_{jk}$  toplanarak hesaplanmıştır:

$$\text{Sıradanlık}_k = K_{k,0} = \sum_j M_{jk},$$
$$\text{Çeşitlilik}_j = K_{j,0} = \sum_k M_{jk}$$

Aynı anda sıradanlık ve çeşitlilik göstergeleri sırasıyla ürünün sıradanlığını ( $K_{k,0}$ ), diğer bir deyişle ürünü ihraç eden ülke sayısını ve ülkenin çeşitliliğini ( $K_{j,0}$ ), yani ülkenin

ihraç ettiği ürün sayısını göstermektedir. Sıradanlığı ve çeşitliliği birbirine bağlı ve yinelemeli olarak hesaplamak Denklem (4) ve (5)'teki ağırlıklı ortalamaları verir:

$$K_{k,n} = K_{k,0} = \sum_j M_{jk} K_{j,n-1}$$

$$K_{j,n-1} = K_{j,0} = \sum_k M_{jk} K_{k,n-2}$$

Burada n tekrar sayısını belirtmektedir. Denklem (4) ve (5) (n+1)'inci ve n'inci tekrarların tahmin edilen değerlerinin görelî sıralamaları aynı olana kadar tekrar edilmektedir. Bu tekrarlar sonrasında birisi ülkeyi tanımlayan, diğeri ürünü tanımlayan olmak üzere iki vektör elde edilmektedir. Bu vektörler ürünlerin ve ekonomilerin karmaşıklığını gösterir.  $K_{j,0}$ 'ı Denklem (4)'e eklediğimizde ihracat ülkelerinin ortalama çeşitliliğini veren  $K_{k,1}$  elde edilir.  $K_{k,1}$  ürünün hem sıradanlık hem de çeşitlilik bilgisini içermektedir.  $K_{k,0}$ 'ı Denklem (5)'e eklemek bize ülkenin ihraç ettiği ürünlerin sıradanlık bilgisini de içeren  $K_{j,1}$ 'i verir. Ülkenin çeşitliliği ile ilgili ek bilgi  $K_{j,1}$ 'i Denklem (4)'e ekleyerek elde edilir. Bu bize k ürününü ihraç eden ülkelerin ortalama sıradanlık bilgisini veren  $K_{k,2}$ 'e götürür. Aynı şekilde  $K_{k,1}$ de bizi j ülkesi tarafından ihraç edilen ürünlere benzer ürünler ihraç eden ülkelerin ortalama çeşitliliğini veren  $K_{j,2}$ 'e götürür. Kısacası, daha fazla tekrar hem ülkelerin çeşitliliği hem de ürünlerin karmaşıklığı ile ilgili daha fazla bilgi almamızı sağlamaktadır.

### 3. Veri Seti ve Yöntem

Bu çalışmada kullanılan 1995 ve 2015 Türkiye ihracat verisi Hausmann, R., vd, (2011)'i kaynak alan ve Harvard Üniversitesi Uluslararası Kalkınma Merkezi tarafından yayınlanan Ekonomik Karmaşıklık gözlemevi web sitesinden alınmıştır (<http://atlas.cid.harvard.edu/>). Bu sitedeki ham veri United Nations Comtrade (Birleşmiş Milletler Ticaret) veri setinden gelmektedir. Standart Uluslararası Ticaret Sınıflamasına göre yapılmış (SITC, Rev.4) ihracat verisi kullanılmıştır. Türkiye'nin ihracatında bu dönemde yaşanan değişimi daha görünür biçimde yorumlamak adına SITC, Rev.4 sınıflamasındaki 775 ürün, Hausmann vd. (2011)'de tartışıldığı gibi gruplanarak birbiriyle ilintili ürünleri içeren 35 topluluğa ayrılmış ve topluluk düzeyinde analiz yapılmıştır. Topluluk kavramının küme kavramından farklı olduğunun altını çizmek gerekir Küme değer zincirindeki girdi-çıkıtlı bağlantılarını temsil ederken topluluk üretimi benzer kabiliyetleri gerektiren ürünleri içerir. Mesela hazır giyim ve tekstil aynı değer zincirinde bulunmalarına rağmen farklı kabiliyetleri gerektirdikleri için farklı topluluklarda yer alırlar. Bir topluluğa mensup ürünler topluluk dışındaki ürünlere göre birbirlerine çok daha sıkı bağlarla bağlıdırlar ve bu ürünler benzer kabiliyetler kullanılarak üretildikleri için karmaşıklık seviyeleri de birbirine benzerdir.

MIT gözleminde yayınlanan (Simoes & Hidalgo, 2011) ve her ürün için ayrı ayrı hesaplanmış ürün karmaşıklık endeksi (ÜKE) -3 ile 3 arasında değerler alabilmektedir. Negatif değerler ürünlerin üretimi çok karmaşık süreçler gerektirmeyen daha basit ürünler olduğunu göstermektedir. ÜKE sıradanlık ve çeşitlilik göstergeleri kullanılarak hesaplanmaktadır. Üretim süreçlerinde çok çeşitli kabiliyetlerden faydalanan bir ülkenin farklı ürünlerden oluşan bir ihracat sepetinin olması, çeşitliliğinin yüksek olması ve dolayısıyla ekonomik karmaşıklığının da yüksek olması muhtemeldir. Aynı şekilde, üretilmek için çok farklı birçok kabiliyete gereksinim duyan bir ürün de büyük ihtimalle daha az ülke tarafından ihraç edilir, çünkü karmaşık ve az bulunan bir üründür. Tam tersi, herkesin ihraç edebildiği ürün ise sıradandır. Hidalgo & Hausmann (2009) ülkelerin küresel ticaret ağlarını kullanarak söz konusu sıradanlık ve çeşitlilik göstergelerini, ürünlerin ve ülkelerin karmaşıklık derecelerini bağlı ve yineleyen şekilde hesaplamışlar.

Birbiriyle bağlantılı ürünleri barındıran 35 topluluğun içinde ortalama karmaşıklık derecesi en yüksek olan 3 topluluk 2015 yılında sırasıyla kimyasallar ve sağlıkla ilgili ürünler, makineler ve elektronikler olmuş. Mesela pamuk, mısır, soya sosu ve diğerleri, tütün, hayvansal elyaf, balık ve deniz mahsulü ortalama karmaşıklık derecesi en düşük olan topluluklardır. Türkiye'nin ihracat yapısındaki değişimi anlamak adına öncelikle toplulukların 1995 ve 2015 yıllarında Türkiye'nin ihracatındaki paylarına ve bu toplulukların karmaşıklık seviyelerine bakmak gerekir. Daha sonra yine topluluk bazında Türkiye'nin 1995 ve 2015 yılları arasındaki ihracat çeşitliliğindeki değişime bakılmıştır. İhracat çeşitliği bir ülkenin kaç üründe rekabetçi güce sahip olduğunu, yani kaç ürünü açıklamalı karşılıklı üstünlük (AKÜ) ile ihraç edebildiğini gösterir. Eğer AKÜ 1'den büyükse o üründe dünya piyasasında rekabet gücüne sahibiz demektir. Rekabet gücündeki artış zaten rekabet gücümüz olan ürünlerde gücümüzün ne kadar arttığını gösterir. Bir ülke ne kadar çok ürünü AKÜ ile ihraç ederse, ihracat çeşitliliği de o kadar artar. 1995 ve 2015 yılları arasında Türkiye'nin AKÜ ile ihraç ettiği 18 topluluğun her birinde ihracat çeşitliliğindeki değişimi ve 2015 yılında bu toplulukların ihracat çeşitliğinde geldiği seviyeyi ve karmaşıklık sıralamaları gösterilmiştir. Daha sonra, 1995 ve 2015 yılları arasındaki 20 yıllık dönemde Türkiye'nin rekabet gücünü (AKÜ) en çok arttırdığı 14 ürün listelenmiş ve bu ürünlerin karmaşıklık seviyeleri incelenmiştir. Son olarak SITC-4 sınıflamasındaki 775 ürün karmaşıklık derecesine göre 6 gruba ayrılmış ve her ürün grubunun 1995 ve 2015 yıllarındaki toplam ihracattaki payları hesaplanmıştır.

#### **4. Bulgular ve Tartışma**

Bir önceki bölümde bahsedilen veri setini kullanarak topluluk bazında Türkiye'nin ihracat paylarının 1995 ve 2015 arasındaki gelişimine bakıldığında Türkiye'nin ihracat dolayısıyla üretim yapısının nasıl dönüştüğü görülebilir. İhracat payı yüksek olan topluluğun ortalama karmaşıklık derecesi Türkiye'nin ne tür ürünler ihraç ettiğiyle ilgili bir fikir verir. Birbiriyle ilintili ürünleri içeren 35 topluluğun ortalama

karmaşıklık seviyesine göre 1995 ve 2015 yılları için 6 gruba ayrılmış hali Tablo 2'de görülebilir. Grup 1 üretim süreçleri çok çeşitli kabiliyetler gerektiren üretilmesi en zor 6 tane topluluğu kapsamaktadır. Grup 6 ise tam tersi, sıradan kabiliyetlerle üretimi yapılan ürünleri içeren en az karmaşık 5 topluluğu kapsar. Grup 1 makineler ve kimyasallar gibi üretimi karmaşık süreçler gerektiren ürünleri barındıran topluluklardan oluşurken Grup 6 deri ve tütün gibi üretim süreçleri basit ve daha dar kabiliyet kümesine gereksinim duyan ürünleri içeren topluluklardan oluşur.

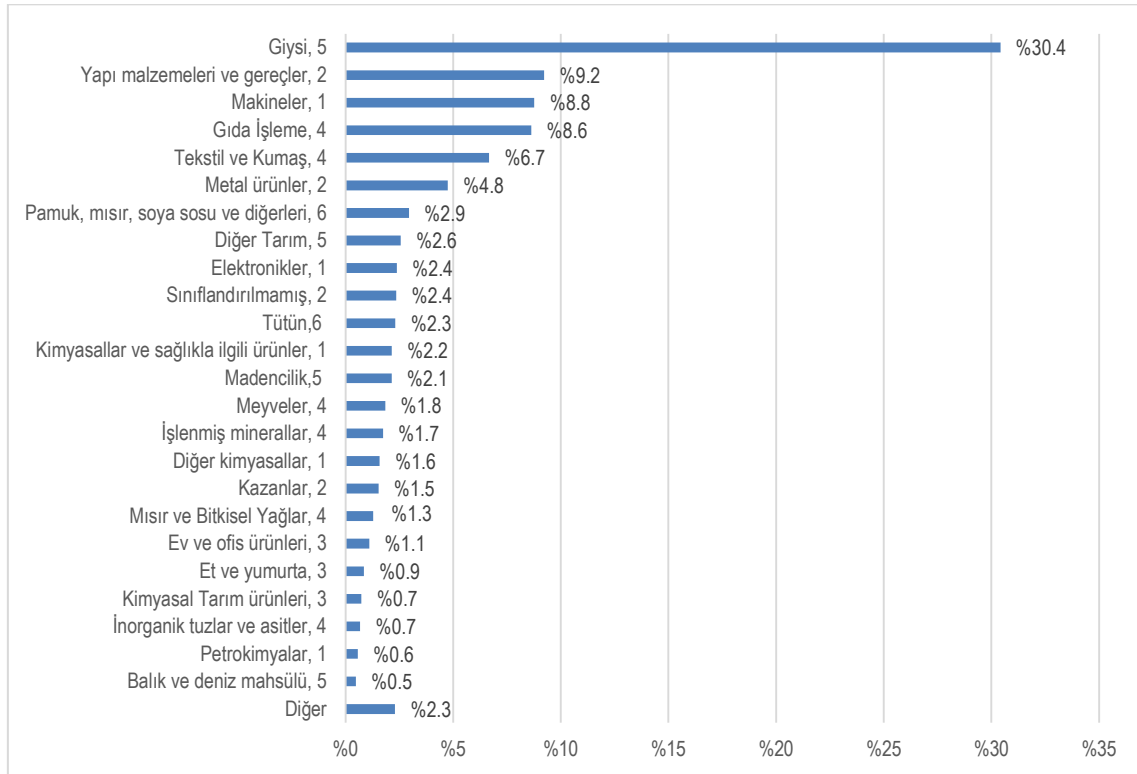
**Tablo 2: Karmaşıklık Sıralamasına göre Topluluklar**

Grup 1 (En karmaşık)	1995: Makineler, Kimyasallar ve Sağlıkla ilgili Ürünler, Diğer Kimyasallar, Hava Taşıtı, Petrokimyalar, Elektronikler 2015: Kimyasallar ve Sağlıkla İlgili Ürünler, Makineler, Elektronikler, Selülöz ve Kağıt, Diğer Kimyasallar, Hava Taşıtı
Grup 2	1995: Süt ve Peynir, Sınıflandırılmamış, Kazanlar, Gemi, Metal ürünler, Yapı malzemeleri ve gereçler 2015: Ev ve ofis ürünleri, Petrokimyalar, Kazanlar, Sınıflandırılmamış, Metal ürünler, Değerli Taşlar
Grup 3	1995: Selülöz ve Kağıt, Et ve yumurta, Kimyasal Tarım ürünleri, Kömür, Bira, alkollü içki ve Sigara, Ev ve ofis ürünleri 2015: Yapı malzemeleri ve gereçler, Gemi, Süt ve Peynir, İşlenmiş mineraller, Kimyasal Tarım ürünleri, Bira, alkollü içki ve Sigara
Grup 4	1995: İnorganik tuzlar ve asitler, Gıda İşleme, Mısır ve Bitkisel Yağlar, İşlenmiş mineraller, Tekstil ve Kumaş, Meyveler 2015: Tekstil ve Kumaş, Et ve Yumurta, İnorganik tuzlar ve asitler, Kömür, Gıda İşleme, Meyveler
Grup 5	1995: Hayvansal Elyaf, Madencilik, Diğer Tarım, Değerli taşlar, Giysi, Balık ve deniz mahsülü 2015: Mısır ve Bitkisel Yağlar, Madencilik, Deri, Giysi, Diğer Tarım, Tropik ağaç yemişleri ve çiçekler
Grup 6 (En az karmaşık)	1995: Deri, Tütün, Pamuk, mısır, soya sosu ve diğerleri, Yağ, Tropik ağaç yemişleri ve çiçekler 2015: Hayvansal Elyaf, Yağ, Balık ve deniz mahsülü, Tütün, Pamuk, mısır, soya sosu ve diğerleri

Şekil 1 ve Şekil 2 1995 ve 2015 yıllarında Türkiye'nin ihracat sepetinde en yüksek paya sahip 25 topluluğun ihracat paylarını ve karmaşıklık seviyelerini göstermektedir. Söz konusu 25 topluluğun toplam ihracat içindeki payı %98'e tekabül eder. 1995 yılında ihracatın lider topluluğu %30 ile giysi olmuştur. Bu topluluğun karmaşıklık sıralaması 6 grubun içinde 4'tür. Giysi topluluğunu yapı malzemeleri ve gereçler (%9.2), makineler (%8.8) ve tekstil ve kumaş (%8.6) toplulukları takip etmektedir. Bu üç topluluk birbirine yakın ihracat paylarına sahiptir. Sadece makineler en karmaşık üretim süreçlerine gereksinim duyan birinci grupta bulunmaktadır.

Türkiye'nin ihracat sepetinde birinci grupta bulunan diğer toplulukların paylarının çok düşük olduğu göze çarpmaktadır. Elektronikler ve kimyasallar ve sağlıkla ilgili ürünlerin payları sırasıyla %2.4 ve %2.2 olmuştur. Diğer kimyasalların ihracat payı %1.6 iken petrokimyasalların payı sadece %0.6'dır. Bu tablo 1995 yılında ihracat sepetimizde çok fazla kabiliyet gerektirmeyen ürünlerin ağır bastığını göstermektedir.

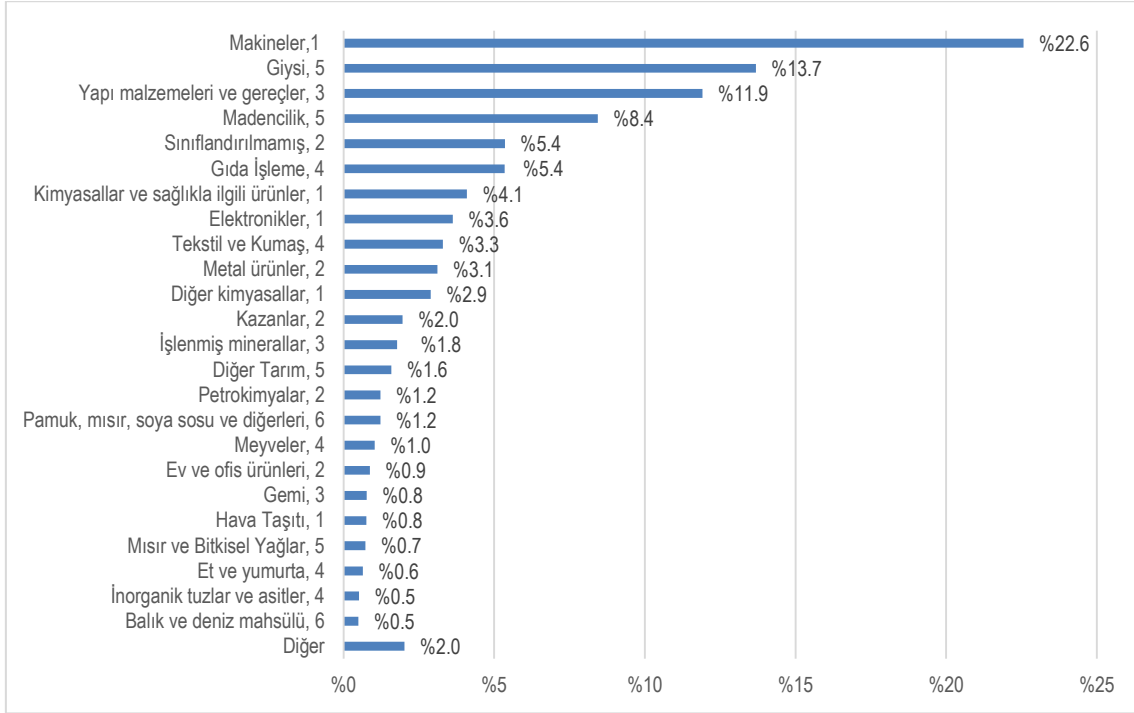
**Şekil 1: Türkiye'nin İhracat Sepetinde En Yüksek Paya Sahip 25 Topluluk ve Karmaşıklık Seviyeleri (1995)**



2015 yılında makineler topluluğu %22.6'lık ihracat payı ile lider konumdadır. Gıysi topluluğun ihracat payı 1995 yılında %30.4 iken 2015'e gelindiğinde %13.7'ye düşmüştür. 20 yıllık dönemde Türkiye'nin üretim ve ihracat yapısında giysiden makinelere bir dönüşümün yaşandığı söylenebilir. Yapı malzemeleri ve gereçler ortalama karmaşıklık sıralamasında ikincilikten üçüncülüğe düşmüş olmakla birlikte ihracatımızda %12'lik payıyla en önemli üçüncü topluluk konumunda bulunmaktadır. Az karmaşıklığa sahip bir topluluk olan madencilik 1995 yılında sadece %2.7'lik paya sahipken 2015 yılında %8'lik payla dördüncü sırada bulunmaktadır. Ortalama karmaşıklığı en yüksek üç topluluktan ikisi olan kimyasallar ve sağlıkla ilgili ürünler ve elektronikler topluluklarının her ikisinin ihracat payı ancak %4'e yükselbilmiştir.



**Şekil 2: Türkiye'nin İhracat Sepetinde En Yüksek Paya Sahip 25 Topluluk ve Karmaşıklık Seviyeleri (2015)**



Son 20 yılda ihracatta giysiden makinelere doğru bir sıçrama gerçekleştirdiğimiz görülmektedir. Şimdi ihracatımızda rekabet gücümüzü hangi topluluklarda arttırdığımıza ve her toplulukta kaç yeni ürünü AKÜ ile ihraç ederek ihracat çeşitliliğimizi arttırdığımıza bakalım. Bir toplulukta daha önceden üretmediğimiz ürünleri üretip, AKÜ ile ihraç etmeye başlarsak o topluluktaki ihracat çeşitliliğimiz artar. Mesela bir toplulukta 35 toplam ürün varsa ve Türkiye 2 yeni ürünü AKÜ ile ihraç etmeye başlayarak toplamda 7 ürünü rekabet gücüyle ihraç edebiliyorsa, Türkiye'nin ihracat çeşitliliği bu toplulukta %20'dir.

Tablo 3, 1995 ve 2015 yılları arasında Türkiye'nin rekabet gücü kazanarak ihracat çeşitliliğini arttırmayı başardığı 18 topluluğun her birinde ürün sayısı bazında ihracat çeşitliliğindeki değişimi ve 2015 yılında ihracat çeşitliliğinde yüzde olarak geldiği seviyeyi gösteriyor. Topluluk isimlerinin yanındaki rakamlar ise topluluğun karmaşıklık sıralamasını gösteriyor. Bir önceki analizde olduğu gibi 6 tane grup ortalama karmaşıklık seviyesine göre sıralanır. Örneğin, madencilik topluluğunda 20 yıllık dönem boyunca 3 yeni üründe rekabet gücü kazanarak ihracat çeşitliliğimizi arttırmışız ve 2015 yılında ihracat çeşitliliği yüzde 28 olmuş. Yani, topluluktaki ürünlerin yüzde 28'ini üretebilmekte ve AKÜ ile ihraç edebilmekteyiz. Madencilik karmaşıklık sıralamasında 6 topluluk içinde beşinci sırada bulunmaktadır.

**Tablo 3: Türkiye'nin 1995 ve 2015 Yılları Arasında İhracat Çeşitliliği (İÇ) Değişimi (AKÜ ile ihraç edilen ürün sayısındaki değişim), İÇ Yüzdesi**

	Topluluk	İÇ (Ürün Sayısı Değişimi)	İÇ (%) 2015
1	Madencilik, 5	3	28
2	Makineler, 1	26	30
3	Petrokimyalar, 2	1	60
4	Hayvansal elyaflar, 6	1	33.3
5	Yapı malzemeleri ve gereçler, 3	14	61.4
6	Sınıflandırılmamış, 2	1	26.3
7	Gemi, 3	1	12.5
8	Süt ve Peynir, 3	0	0
9	Balık ve deniz mahsülü, 6	-2	18.2
10	Bira, alkol ve sigaralar, 3	1	25
11	İşlenmiş mineraller, 3	3	41.7
12	Hava taşıtları, 1	-1	10
13	Diğer kimyasallar, 1	5	47.6
14	Kimyasallar ve sağlıkla ilgili	0	4.6
15	Elektronikler, 1	2	7.7
16	Giysi, 5	-1	74.4
17	Değerli Taşlar, 2	0	0
18	Kömür, 4	0	0

Türkiye'nin ihracatında en yüksek paya sahip olan makinelerde 20 yıl içerisinde 26 yeni ürün üretip, ihraç edebilir duruma gelmişiz. Fakat 2015 yılında ihracatımızın bel kemiğini oluşturan ve içinde 115 tane ürün barındıran makineler topluluğunda bile ihracat çeşitliliğimiz sadece yüzde 30. Orta karmaşık bir topluluk olan yapı malzemeleri ve gereçlerde 14 yeni ürün ihraç edip ihracat çeşitliliğimizi %61 yapmışız. Karmaşıklığı yüksek kimyasallar ve sağlıkla ilgili ürünler ve elektronikler topluluklarında çeşitliliğimiz sırasıyla yüzde 4.6 ve yüzde 7.7. Dolayısıyla, gelişmiş ülkeler tarafından üretilen ürünleri barındıran bu iki toplulukta Türkiye'nin varlığı neredeyse yok gibi. Bu tablo genel olarak 20 yıllık dönemde ihracat çeşitliliğimizi arttırmada ve karmaşık ürünlere sıçramada çok da başarılı olmadığımızı gösteriyor.

Tablo 4, 1995 ve 2015 yılları arasında AKÜ artışı en yüksek gerçekleşen 14 ürünü gösteriyor. Bu tablo elimizde bulunan kabiliyetlerimizin hangi ürünleri üretebildiğini görmek açısından önemli. Tabloda beşinci sütun ürünlerin ne ölçüde karmaşık süreçler gerektiren bir ürün olduğunu göstermektedir. Bu göstergenin yaklaşık -3 ve 3 arasında değerler aldığını hatırlatalım. Bu tablodaki ürünler genelde negatif değerler alıyor. Yani

bu tablodaki ürünleri üretmek çok da zor değil. Tablodaki en yüksek karmaşıklığa sahip olan ürünün ev tipi bulaşık makinesi olduğunu görüyoruz.

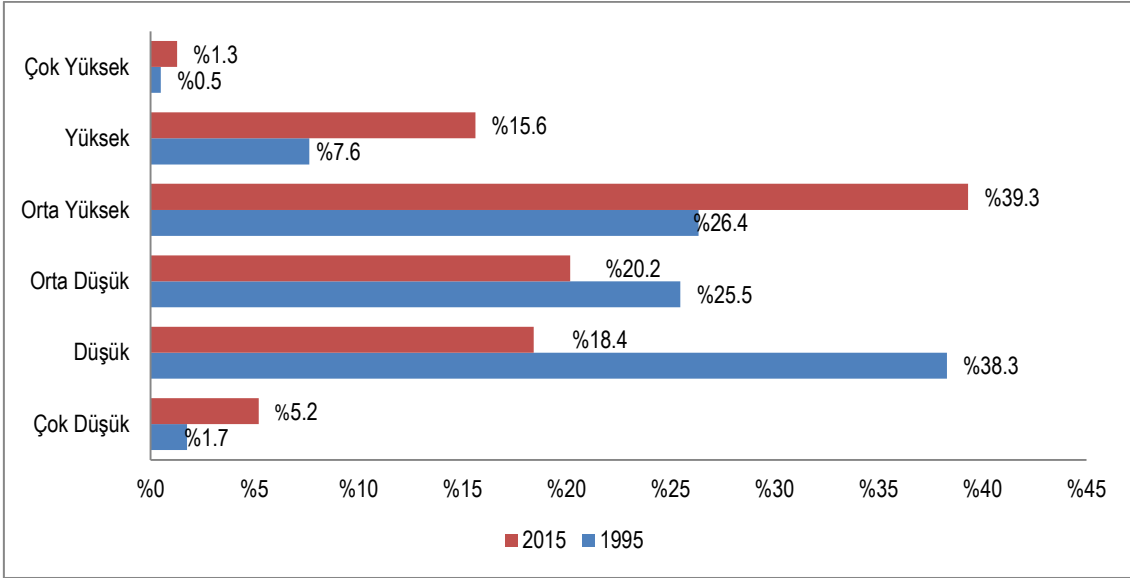
**Tablo 4: 1995-2015 Arası Açıklamalı Karşılıklı Üstünlük (AKÜ) Artışı En Yüksek Gerçekleşen 14 Ürün**

	Ürün	SITC KODU	1995 AKÜ	1995-2015 AKÜ Değişim	ÜKE (2015)
1	Yapı ve süsleme (kesme) taşları	2731	2.4	20.9	-1.3
2	Dokuma halılar ve diğer tekstil yer kaplamaları	6595	5.0	18.6	0.2
3	Sentetik devamsız elyaflar	2667	7.0	12.7	-0.6
4	Giysi aksesuarları	8461	6.0	11.7	-0.9
5	Monofilamentler	583	2.0	11.6	-0.9
6	Bulaşık makineleri, ev tipi	7753	0.2	11.5	1.5
7	Tekstil İplikleri (dikiş ipliği hariç), devamsız elyaftan;	6518	5.0	11.4	-0.9
8	Başka yerde sınıflandırılmamış ev veya çamaşırhane tipi ekipmanlar	7751	0.3	11.4	0.4
9	Değirmencilik sanayisinde veya tahılların ya da kuru baklagil sebzelerin işlenmesinde kullanılan makineler	7271	5.5	10.5	0.4
10	İç çamaşırı, diğer elyaflardan örülmüş	8464	1.0	9.8	-1.8
11	Sentetik filamentlerden iplikler (dikiş ipliği hariç)	6515	29.0	9.6	-0.8
12	Buğday unu, iki farklı tahıldan oluşan un	460	13.1	8.3	-1.1
13	Atlıkarınca, salıncak, atış standları ve diğer lunapark eğlenceler	8946	0.3	7.2	0.3
14	Kuvars, mika, feldispat, florit, kriyolit ve çiyolit	2785	8.8	6.8	-1.2

Son olarak SITC, Rev.4 sınıflamasındaki 775 ürün karmaşıklığının seviyesine göre 6 gruba ayrılıp her ürün grubunun 1995 ve 2015 yıllarında Türkiye ihracatındaki payına bakılmıştır. Şekil 3, bu 6 ürün grubunun ihracat paylarının 1995 ve 2015 yıllarındaki değerlerini gösterir. Çok yüksek karmaşıklığa sahip ürünlerin ihracatımız içindeki payı 0.5'den %1.3'e yükselmiştir. Yüksek karmaşıklığa sahip ürünlerin payı ise 20 yılda %7.6'dan %16.6'ya çıkmıştır. Türkiye'de son 20 yılda düşük malların payı büyük ölçüde azalmış (%38.3'den %18.4'e), orta yüksek ürünlerin payı artmış (%26.4'ten %39.3'e). Orta düşük malların ihracat payı %5.3 azalmıştır. Bu tablo bize son 20 yılda Türkiye'nin ihracatının düşük ve orta düşük ürünlerden orta yüksek ürünlere ve az da olsa

karmaşıklığı yüksek olan ürünlere kaydığını göstermektedir. İlginç olarak karmaşıklığı çok düşük olan ürünlerin ihracat payının %1.7'den %5.2'ye çıktığını görüyoruz.

**Şekil 3: Karmaşıklık Seviyesine göre Ürünlerin İhracat Payları (1995-2015)**



Özetlemek gerekirse 1995 yılında Türkiye'nin ihracatında en geniş payı alan topluluk giysiyken, 2015 yılına geldiğimizde ihracat payı en yüksek topluluk makineler olmuştur. Makineler 1995 yılında Türkiye'nin ihracat payı sıralamasında üçüncüdür. Türkiye 2015 yılına gelindiğinde makinelerdeki rekabet gücünü ve ihracat çeşitliliğini arttırmış ve bu topluluğun ihracattaki payını %23'e çıkarmıştır. Türkiye 1995 yılından 2015'e kadar makinelerde toplam 26 yeni ürünü ihraç etmeye başlamıştır. Fakat Türkiye'nin makineler topluluğundaki ürünlerin sadece %30'unu ihraç edebildiği görülmektedir.

Ürün karmaşıklığında 2015 yılında lider olan kimyasallar ve sağlıkla ilgili ürünler 1995 yılında Türkiye'nin ihracat sıralamasında ilk 10'da yer almamaktadır. 2015 yılında bu topluluğun toplam ihracat içindeki payı %4 olmuştur. Türkiye'nin karmaşıklığı yüksek olan bu topluluktaki varlığı sadece %4.6'dır.

Orta karmaşıklık seviyesinde bir topluluk olan yapı ve gereçler topluluğu Türkiye ihracatında önemli yer tutmaktadır. Yapı ve gereçler Türkiye'nin toplam ihracatında %9'luk payla ikinci sırada, 2015 yılında ise %12 payla üçüncü sırada yer almıştır.

Türkiye'nin 1995-2015 döneminde uzmanlığını en çok arttırdığı 14 ürüne baktığımızda bu ürünlerin karmaşıklığı yüksek olmayan yani üretimi sıradan ve basit süreçler gerektiren ürünler olduğunu görüyoruz.

## 5. Türkiye'nin İhracat Yapısının Değişimi ve Teşvik Politikaları

Teşvik politikaları bir ülkedeki özel şirketlerin belli bir ekonomik faaliyet doğrultusunda desteklenmesi adına devlet tarafından uygulanan temel maliye politikası araçlarıdır. Teşvikler hem gelişmiş hem de gelişmekte olan ülkeler tarafından öncelikli olarak belirlenmiş faaliyetlerin, sektörlerin veya bölgelerin diğerlerine göre daha hızlı gelişmesi adına kullanılmaktadır. Gelişmekte olan ülkelerde devletin teşvik vermesinin bir amacı sanayileşmenin ve ekonomik kalkınmanın sağlanmasıdır. Örneğin, Uzak Doğu ülkelerinde devletin imalat sanayinin daha fazla katma değer yaratan karmaşık ürünlere kaymasını sağlayacak teşvik politikalarına başvurduğu bilinmektedir (Amsden, 2001). Güney Kore'de şirketlerin ihracat performansı dikkate alınarak teşvik kredilerinin dağıtılması ve yatırımların belli sektörlerle yönlendirilmesi ekonomik kalkınmasında büyük rol oynamıştır (Bardhan, 2016). Yine Güney Kore'de ithal mallar için gümrük tarifeleri konması karşılığında şirketlerin belli ihracat hedeflerine ulaşmaları beklenmiştir (Amsden, 2007). Tayvan'da devlet kaynakların sentetik kablolar, plastikler ve elektronik gibi ekonomik büyüme sağlayacak sektörlerle akmasını sağlayacak müdahalelerde bulunmuştur (Wade, 1990). Türkiye'de de planlı dönem diye tabir edilen 1960-1979 arasında ithal ikameci sanayi politikası benimsenmiş, Beş Yıllık Kalkınma Planları gerçekleştirilmiş, kurumsal anlamda çok önemli bir düzenleme olarak Devlet Planlama Teşkilatı'na bağlı Teşvik Dairesi kurulmuş ve özel sektöre yatırım indirimi gibi teşvikler verilerek ithalat ikamesine dayalı sanayi yatırımları desteklenmiştir. Bu dönemde imalat sanayi toplam teşvikli yatırımların %77'sini oluşturmuştur (Yavan, 2011). Dünyada yaşanan küreselleşme rüzgârıyla birlikte Türkiye 24 Ocak 1980 kararlarıyla dışa açık ve ihracata dayalı sanayi politikasına geçiş yapmış ve teşvik politikaları da genelde bütün dünyada olduğu gibi Türkiye'de de bu doğrultuda değişmiştir. 1980 sonrasında teşvik politikasının sanayileşme odağı terk edilmiş özel şirketlerin dış pazarlardaki rekabet gücünü arttırmak ve doğrudan yabancı yatırımlardan daha fazla pay almak önemli hale gelmiştir. Tüm teşvikler "Yabancı Sermaye Çerçeve Kararnamesi" çıkarılarak yabancı sermaye için de geçerli hale getirilmiştir. 1980'den sonraki sanayileşmenin öneminin azaldığı bu dönemde teşvikli yatırımlar içinde imalat sanayinin payı planlı döneme göre azalmıştır. (Yavan, 2011). 1985 yılında yatırımın %50'sine varan hibe niteliğindeki Kaynak Kullanımı destekleme primi (KKDP) uygulaması başlatılmış ve 1990 yılında imalat sektörü yatırım teşviklerinden %65 ile en yüksek payını almıştır. Tekstil sektörü gerek verilen teşvik belgesinin sayısı açısından gerekse teşvikli yatırım tutarı bakımından bu dönemde birinci sırada olmuştur (Yavan, 2011). Tekstilden sonra en çok teşvik verilen sektörler gıda ve içki, otomotiv, madeni eşya ve son olarak çimentodur.

Türkiye 1995 yılında Dünya Ticaret Örgütü (DTÖ)'ye üye olmuş ve Sübvansiyonlar ve Telafi Edici Önlemler Anlaşması'na imza atmıştır. Bu anlaşmaya göre ihracat performansının artırılması ve yerli malların üretilmesinin desteklenmesine

istinaden verilecek teşvikler tamamen, belli malların üretilmesi veya bazı sektörlerin kayrılması için verilecek teşvikler ise kısmen yasaklanmıştır. Yine aynı yılda Türkiye Avrupa Birliği (AB) ile Gümrük Birliği antlaşmasını imzalamış ve bu antlaşma ile AB'nin devlet ve rekabet politikasıyla uyumlu teşvikler vermeyi kabul etmiştir. AB politikası ihracat performansına dayalı teşvikler ve özellikli sektörler için teşviklere imkân vermemektedir. Hassas sektörler kapsamında yer alan tekstil sektörüne yönelik teşviklerin hemen diğer sektörler için uygulanan teşviklerin iki yıl içerisinde uyumlaştırılması öngörülmüştür (Eser, 2011). Bu iki anlaşmanın imzalanmasının sonucu olarak sektörel seçiciliğin yerini bölgesel eşitsizliklerin ortadan kaldırılmasını çevrenin korunmasını, KOBİ'lerin ve AR-Ge faaliyetlerinin desteklenmesini hedefleyen teşvikler almıştır. Dahası, nakit olarak sağlanan teşvikler büyük ölçüde kaldırılmış yerini vergi muafiyeti ve istisnalarından oluşan teşviklere bırakmıştır (Yavan, 2011). Türkiye 1999 yılında Helsinki zirvesiyle AB tam üyeliğine aday statüsüne kavuşmuş ve 2001 yılında Katılım Ortaklığı Belgesi ile Türkiye'deki devlet yardımlarının kısa vadede düzenli olarak kontrolüne izin verilmesini sağlayacak mevzuatın uyumlaştırılması, orta vadede ise bölgesel yardımlar da dahil olmak üzere AB müktesebatına uyumun sağlanması öngörülmüştür.

2000'li yıllarda yatırımlara verilen teşvikler ilki 2004, daha sonra sırasıyla 2006, 2009 ve son olarak 2012 olmak üzere dört kere değiştirilmiştir. 2002 ve 2004 yıllarında çıkan teşvik kanunlarıyla desteklenmesi öngörülen illerde özel sektöre vergi ve sigorta primi indirimi, enerji desteği ve bedelsiz arsa tahsisini sağlanmıştır. Bu kanunların özelliği hedeflenen bölgelerde istidamı ve yatırımı arttırma amacı gütmesi ve sektörel seçicilikten uzak durmasıdır. 2009 yılında beş temel amacı bölgesel gelişmişlik farklılıklarını azaltmak, rekabet gücünü arttıracak teknolojik ve AR-GE içeriği yüksek büyük ölçekli yatırımlara destek olmak, sektörel kümelenmeyi desteklemek, desteklenecek yatırım konularında ekonomik ölçek kriterlerini öne çıkarmak ve doğrudan yabancı yatırımları arttırmak olan sektörel bazlı bölgesel teşvik sistemine geçilmiş ve kurumlar vergisi indirimi, sigorta primi işveren payının asgari ücrete tekabül eden kısmının karşılanması, yatırım yeri tahsisini, ithalatta gümrük vergisi muafiyeti, ihracatta ve tedarikte KDV istisnası, kredi faiz desteği gibi araçlara yer verilmiştir. Bu sistemle yatırım teşvikleri genel teşvik, bölgesel teşvik ve büyük ölçekli yatırım teşviki olarak üçe ayrılmıştır. Büyük ölçekli yatırım teşviklerinde özellikle yabancı sermaye yatırımlarının ülkeye çekilmesi hedeflenmiş ve kimyasal madde ve ürünleri, rafine edilmiş petrol ürünleri, Transit Boru Hattıyla Taşımacılık Hizmetleri başta olmak üzere 12 kritik sektör belirlenmiştir. Bu sektörlerde asgari yatırım oranı 50 milyon ile 1 milyar TL arasında değişmektedir. 2012 yılında açıklanan uygulama alanları ve hedef sektörler itibarıyla en kapsamlı diye nitelendirilebilecek son teşvik sisteminin genel amacı ithalat bağımlılığı yüksek olan ara malı ve ürünlerin üretimini artırılarak cari açığın azaltılması ve rekabet gücünün artırılmasıdır. Fakat, OECD raporunda bu teşvik sisteminin iyi yanları diğer gelişmekte olan ülkelerde uygulanan teşvik politikalarına zıt olarak hiçbir

ticari korunma tedbirine başvurulmamış olması ve verilecek teşviklerde yabancı ve yerli firma ayrımı yapılmaması olarak gösterilmiştir (OECD, 2012). Diğer yandan, yeni teşvik sistemi gerek il bazında bölgesel gelişmişlik farklarını azaltacak, gerekse teknolojik dönüşümü üretim yapısına yansıtacak hedefleri içermektedir. Yeni teşvik sistemi maden, eğitim, demir yolları gibi alanlarda "öncelikli yatırımlar" yapılmasını öngörmektedir.

Görünen odur ki Türkiye henüz sanayileşmesini sağlamadan uluslararası anlaşmalara taraf olmuş, yapısal dönüşümünü sağlayacak sektörel sıçramayı yapmak için gerekli sektörel seçiciliğe sahip teşvik politikaları uygulayamamıştır. Nitekim, yapılan çalışmalar Türkiye'de verilen yatırım teşviklerinin toplam faktör verimliliğine ve istihdama anlamlı bir etkisinin olmadığını göstermektedir (Ersel & Filiztekin, 2008; Yanıkkaya & Karaboğa, 2017). Tekstil sektörü 1980-2008 döneminde 1996 yılından itibaren öncelikli sektörler arasında olmamasına rağmen hep en fazla teşvik alan sektör olmuştur. Öncelikli sektör kapsamında yer alan elektronik, elektrikli makine gibi bazı sektörler ise hiçbir zaman öne çıkamamıştır. Otomotiv sektörüne verilen teşvik belgesi sayılarının artmasındaki temel sebep çok uluslu şirketlerin ucuz iş gücü sebebiyle Türkiye'de yatırım yapmış olmalarıdır (Eser, 2011).

Atiyas & Bakis (2015) 2000'li yıllarda Türkiye'de emek verimliliğinde gerçekleşen artışın istihdamın verimliliği düşük sektörlerden verimliliği yüksek sektörlerle kaymasının sonucu olduğunu bulmuş ve Rodrik (2010)'un bulgularını doğrulamıştır. Bu artışta seçici sektörel teşvik politikalarının payı bulunmamaktadır.

## 6. Sonuç

Türkiye'nin 1995-2015 döneminde ihracat yapısındaki dönüşüm adına en büyük başarısı ihracatını giysilerden makinelere kaydırmasıdır. Buna ek olarak zaten ihracatında önemli bir paya sahip olan yapı gereçlerinde ihracat çeşitliliğini arttırmıştır. Fakat bu başarılar üretim süreçleri çok çeşitli kabiliyetlerin birleşimini gerektiren ürünleri üretebilme becerisi gösterebildiği için gelişmiş ülkeler diye adlandırdığımız ülkelerin seviyesine gelmeye çalışan Türkiye için yeterli değildir. Türkiye ihracat çeşitliliğini genelde üretim süreçleri çok fazla kabiliyet gerektirmeyen karmaşıklığı düşük seviyede olan ürünlerde arttırmıştır. Karmaşıklığı yüksek olan kimyasallar ve sağlıkla ilgili ürünler ve elektronikler gibi topluluklarda Türkiye'nin ihracat çeşitliliği çok düşüktür. Türkiye bu öncelikli sektörlerle yönelik teşvik politikaları geliştirememiştir. Zira Türkiye'nin 1995 yılında DTÖ'ye üye olmasının ve AB ile Gümrük Birliği antlaşması imzalamasının ve bu uluslararası kurumların politikalarıyla uyumlu teşvik politikaları seçme zorunluluğunun bu sonuçta payı büyüktür. Türkiye 1995 yılından itibaren ihracat performansını arttırıcı ve ithal malların yerine yerli malların üretilmesini öngören sektörel seçiciliğe sahip politikaları terk etmek zorunda kalmıştır.

2012 yılında açıklanan son teşvik paketi ile sektörel seçiciliği odağa koyan politikalara geri dönmüştür. Bu sistem uygulama alanları ve hedef sektörleri itibariyle çok kapsamlıdır ve genel amacı ithalat bağımlılığı yüksek olan ara malı ve ürünlerin üretimini artırarak cari açığı azaltmak ve Türkiye'nin dünya pazarlarında rekabet gücünü arttırmaktır. Bu büyük hedeflere bir teşvik paketiyle ulaşmak çok gerçekçi görünmemektedir. AB'ye ve DTÖ'ye olan yükümlülüklerimiz bu hedeflere ulaşmamızın zor olduğunu göstermektedir. Kaldı ki, teşvik paketinde ticari korumacılığa yönelik herhangi bir tedbir bulunmamaktadır.

## Kaynakça

- Amsden, A. (2001). *The rise of the Rest*, Oxford University Press, New York.
- Amsden, A. (2007). *Escape From Empire: The Developing World's Journey Through Heaven and Hell*, MIT Press.
- Atiyas, İ. & Bakis, O. (2015). "Structural change and industrial policy in Turkey", *Emerging Markets Finance and Trade*, 51(6), 1209–29.
- Balassa, B. (1964). "The Purchasing-Power Parity Doctrine: A Reappraisal", *Journal of Political Economy*, 72(6), 584–96.
- Bardhan, P. (2016). "State and development: The need for a reappraisal of the current literature", *Journal of Economic Literature*, 54(3), 862–892.
- Ertan Özgüzer, G. & Göksel, İ. (2018). "Türkiye ve Çin Ekonomilerinin Yapısal Dönüşümü: Karşılaştırmalı Bir Analiz", *Ekonomik Yaklaşım*, 29(107), 77-101.
- Eser, E. (2011). "Türkiye'de Uygulanan Yatırım Teşvik Sistemleri ve Mevcut Sistemin Yapısına Yönelik Öneriler", *T.C. Başbakanlık Devlet Planlama Teşkilatı Müsteşarlığı*, Uzmanlık Tezi.
- Ersel, H. & Filiztekin, A. (2008). "Incentives or compensation? Government support for private investments in Turkey", *Industrial policy in the Middle East and North Africa: Rethinking the role of the state*, (Ed.) Galal, A., The American University in Cairo Press, Egypt, 35–50.
- Felipe, J., U. Kumar, A. A. & Bacate, M. (2012). "Product Complexity and Economic Development", *Structural Change and Economic Dynamics*, 23, 36–68.
- Hausmann, R., Rodriguez F. & Wagner, R. (2006). *Growth collapses*, *CID Working Paper*, No. 136.
- Hausmann, R., Hwang, J. & Rodrik, D. (2007). "What You Export Matters", *Journal of Economic Growth*, 12(1), 1–25.



- Hausmann, R., Hidalgo, C., Bustos, S., Coscia, M., Chung, S., Jimenez, J., Simoes, A. & Yıldırım, M.A. (2011). *The Atlas of Economic Complexity*. Hollis, NH: PuritanPress.
- Hidalgo, C. & Hausmann, R. (2009). "The Building Blocks of Economic Complexity." *Proceedings of the National Academy of Sciences of the United States of America*, 106(26), 10570–75.
- OECD. 2012. *OECD Economic Surveys: Turkey*, OECD, Paris.
- Rodrik, D. (2010). *Structural transformation and economic development*, TEPAV, Ankara.
- Saviotti, P.P. & Frenken K. (2008). "Export variety and the economic performance of countries", *Journal of Evolutionary Economics*, 18(2), 201–18.
- Simoes, A. J. G. & Hidalgo, C. A. (2011). "The Economic Complexity Observatory: An Analytical Tool for Understanding the Dynamics of Economic Development." *Workshops at the Twenty-Fifth AAAI Conference on Artificial Intelligence*.
- Yanıkaya, H. & Karaboğa, H. (2017). "The Effectiveness of Investment Incentives in the Turkish Manufacturing Industry", *Prague Economic Papers*, 26(6), 744–760.
- Yavan, N. (2011). *Teşviklerin Sektörel ve Bölgesel Analizi: Türkiye Örneği*, Maliye Hesap Uzmanları Vakfı Yayınları, Atalay Matbaacılık, Ankara.
- Wade, R. (1990). *Governing the market*, Princeton University Press, Princeton.